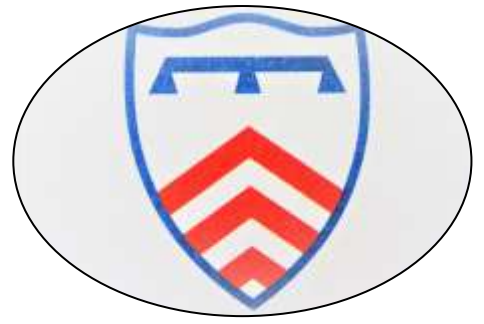


CROS



Infos



N° 1

MARS 2021



EDITO

A notre époque, la communication est de plus en plus importante, elle est source de contacts, de relations et par la même, un moyen d'information. Bien qu'elle devienne de plus en plus virtuelle à travers les écrans, le support papier reste toujours apprécié quel que soit l'âge de son lecteur.

Ces quelques pages ont pour objectif de faire vivre notre commune de CROS, tout d'abord à travers la richesse de son histoire, car il est bien de la transmettre et de s'en souvenir ; mais aussi en se tournant vers l'avenir avec les projets qui vont être réalisés sur le territoire de la commune qu'ils soient municipaux ou privés.

Elles permettront aux citoyens de la commune de mieux se connaître, de s'exprimer et de découvrir les différents intervenants qui s'investissent dans la vie de notre village : commerces, entreprises, agriculteurs, auto-entrepreneurs, associations, etc...

Ce document est ouvert aux associations. Il accueillera avec plaisir leurs informations avec le souci de les transmettre et de les porter à la connaissance des habitants.

Nous espérons que les articles seront un lien entre tous et nous vous remercions pour votre aide et votre soutien.

L'équipe rédactionnelle.

CROS SOUS LA NEIGE

Cette année, le début de l'hiver a connu une offensive que nous n'avions pas eue depuis fort longtemps. En l'espace de très peu de temps, la campagne environnante s'est couverte d'un épais manteau blanc. Plus les heures se sont écoulées, plus l'épaisseur prit de l'ampleur entre 35 à 60 cm suivant l'altitude. Certaines routes furent même coupées à la



Route de Cros à St Donat

suite des chutes d'arbres ou de poteaux. Les lignes électriques et téléphoniques subirent de nombreuses coupures. Les groupes électrogènes installés



Route de Cros à Bagnols

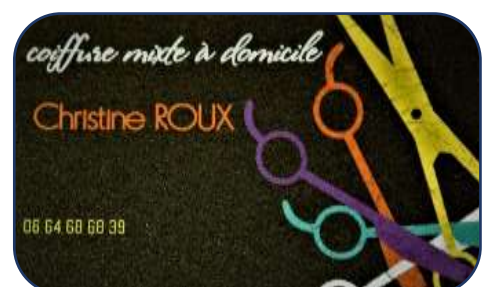
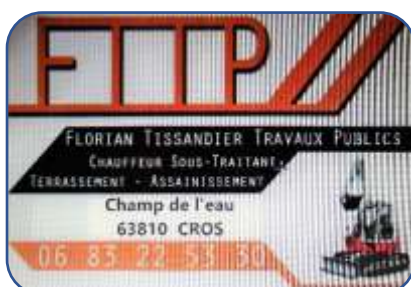
par Enedis permirent le rétablissement du « courant », mais malgré tout, certains secteurs de notre commune connurent l'absence de la fée électricité durant plusieurs jours. Cependant, grâce au concours de divers intervenants (notamment DDT, Enedis, Télécom, Commune) dans nos chemins, les habitants de Cros subirent avec modération les contraintes de la neige. A chaque période hivernale, l'organisation du

déneigement est toujours délicate afin d'essayer de donner satisfaction à tout le monde. En effet, il ne faut pas oublier qu'en plus du bourg, la commune de Cros dispose de 40 kms de chemins avec la traversée de nombreux hameaux dispersés.

Malgré toutes ces difficultés, les habitants de la commune ont fait preuve de patience et n'ont pas hésité à s'entraider, comme par le passé à l'image de nos anciens.



Chemin de Fouillat



ZOOM SUR ...



Francis AUBERT afin de découvrir son activité.

Récemment nommé agent technique titulaire (début novembre), cet employé communal est polyvalent avec de multiples fonctions, notamment en mécanique, entretien du matériel, petits travaux, entretien de la voirie et du cimetière sans oublier la station d'épuration.

En effet, la surveillance du bon fonctionnement de la station d'épuration est une fonction discrète mais très importante. Cette tâche qui n'est pas la plus agréable, l'occupe largement deux matinées par semaine.

En congés pendant l'épisode neigeux, il s'est spontanément proposé pour le déneigement, ce qui implique une astreinte à partir de 5 heures du matin et ce, pendant plusieurs jours afin de déneiger au plus tôt les hameaux les plus isolés, sans oublier le bourg.

La Municipalité remercie Francis notamment pour sa disponibilité, son dévouement, ses initiatives et son sens de la communication avec les élus.

FERME DE L'AGNEAU DES BRUYÈRES
Vente directe de viande d'agneau

Plain air haute l'altitude
100% pâturage sans antibiotiques
Céles découpé & sous vide
Charcuterie, peaux laniées

LIU DE LACOSE - 63810 CROS - AGNEAUXDESBRUYERES.FR - 06 51 58 84 41

Couverture, Zinguerie, Menuiserie
Pose de lauzes, ardoises, bardeaux bois.
Pose de menuiseries, lambris, parquets...
Traitements de charpentes

Vernet Ludovic

Le bourg
63810 CROS
Tel : 04 73 22 26 34

N°RM : 45230179 RM6310

**Café
Restaurant**

Chez HUGUETTE

04 73 22 21 68 63810 CROS

**SAUSSAT
paysage**

le bourg 63810 Cros
06 49 25 83 64
saussatpaysage@gmail.com

créateur de jardins
entretien, terrasse, clôture ...

Site : 459112061 Site web : 459112061

GAEC des 4 TILLEULS
Producteurs de SAINT-NECTAIRE fermier AOP
- Famille Roux -

Vente à la ferme

Boubouloux
63810 CROS

Renseignements
ou commande
04 73 22 27 57
06 68 27 94 17

La Patte de l'Ourse

Tricot et tricot dentelle - Laine filée main
Fibres - Stags filage et tricot

Boutique : www.lapattedelourse.fr

facebook / instagram : lapattedelourse
email : lapattedelourse@gmail.com

06 13 04 18 79

Salon CROIX - 63810 CROS

IN MEMORIAM



Cocarde de l'Aéronavale

Souvenons-nous, cela fait déjà 30 ans, le 9 avril 1991, la commune de Cros fut le théâtre d'une catastrophe aérienne entraînant la disparition de 10 personnes.

Ce jour-là, un avion de chasse mirage 2000N et un hélicoptère lynx WG13 de l'aéronavale affecté à la base de LANVEOC-POULMIC avec détachement sur la frégate DE GRASSE, se sont percutés dans le ciel de Cros ; ce dernier tomba près du village de Colliéze, tuant tous ses occupants. Les appareils se trouvaient en vol d'entraînement à la navigation à basse altitude.



Insigne de la Flottille 34F

L'équipage du lynx du n° 805 de la flottille 34F se composait, de l'enseigne de vaisseau Atoutemps, pilote, du premier maître pilote Choumara, du premier maître mécanicien d'aéronautique plongeur Le Masson, du maître mécanicien d'aéronautique Maillaud, du maître électronicien de bord Martinez et du quartier-maître électronicien d'aéronautique Goerger.

L'hélicoptère avait en outre pour passagers le maître mécanicien Tilly et le quartier maître mécanicien Mattei, tous deux affectés sur la frégate DE GRASSE.



Insigne de L'Escadron 3/4 Limousin

Le mirage 2000N n° 328 de l'escadron 3/4 Limousin appartenant à la base 125 de Istres poursuit son vol et alla s'écraser dans le massif du Sancy. A son bord, le commandant Baulet, pilote, et le lieutenant Forest, navigateur, ne purent s'éjecter ; ils périrent dans cet accident. Les mirages 2000N étaient chargés de mettre en œuvre l'arme nucléaire air sol. Pour ce vol d'entraînement à basse altitude, le 328, était sans charge nucléaire.



Mirage 2000 N



Lynx WG 13

Frégate DE GRASSE



TRAVAUX À CROS



LA FERME SOLAIRE

Courant novembre, les travaux de construction de la ferme solaire d'une puissance de 1 MW ont débuté par le terrassement sur une superficie de 17000 m² environ, c'est l'entreprise RMCL qui les a réalisés. La plupart des cailloux ont été enterrés et certains ont servi à réaliser le mur de soutènement le long de la D47.

Le planning global de ces travaux est prévu sur une durée prévisionnelle de 38 semaines.

Les grandes étapes à venir de l'installation sont :
Aménagements du terrain (clôture, piste de circulation ...)
Battage des pieux et montage de la structure
Pose des panneaux photovoltaïques
Travaux de VRD (tranchées et fondation poste HT)
Electricité basse tension (câblage modules, pose onduleur)



Actuellement, les conditions climatiques et sanitaires viennent perturber leur réalisation. L'activité sur le chantier va s'arrêter pour une durée minimale de deux mois.

Au fur et à mesure de son évolution, vous serez tenus informés.

RESTAURATION DE LA CHASSE

Le conseil municipal a délibéré en octobre dernier pour entreprendre la restauration de la chasse de Cros La Tartière qui date du XIII^e-ème siècle.

Cette œuvre en mauvais état a besoin de plusieurs traitements pour lui redonner son lustre d'antan.

Accompagnée par les services de la Direction Régionale des Affaires Culturelles, la mairie a lancé un appel d'offres pour ces travaux.

Quatre ateliers spécialisés ont été consultés, deux ont été retenus pour un montant de 14000€ HT.

La restauratrice Fournal, associée à un atelier spécialisé à Paris, effectueront la délicate remise en état des émaux et le traitement des parties métalliques (dorure et peinture).

L'atelier Vendôme Vitrines fabriquera et livrera la table d'exposition conçue pour la conservation des œuvres d'art.

Les demandes de subvention sont en cours avec la particularité de pouvoir obtenir 90% des dépenses.

Le calendrier d'exécution des travaux est prévu dans le second semestre de l'année en cours.



VIE DES ASSOCIATIONS

Espace dédié aux informations des associations de la commune de CROS

Les associations souhaitant communiquer des informations
sont invitées à prendre contact
au 04 73 22 00 17

Histoire-Patrimoine & Terroir vous remercie toutes et tous.

Grâce à vos dons, notre association peut financièrement participer aux travaux de restauration de la Châsse de Cros La Tartière classée aux Monuments Historiques.

Cette œuvre rare et sacrée, après restauration, sera exposée dans l'église paroissiale, selon les règles de l'art, sous vitrine sécurisée et entourée de deux totems indicatifs.

Occasion de valoriser dès 2022 notre lieu de culte et attirer plusieurs centaines de curieux, de fidèles, de pèlerins et de touristes à la recherche d'offres culturelles en Auvergne.

A bientôt sur le site HP&T.

NB : en versant un don à Histoire-Patrimoine & Terroir, vous bénéficiez d'un avoir fiscal.
Exemple : don de 60€, après réduction d'impôts 20,40€.



HISTOIRE DES SEIGNEURS DE CROS

Avant d'aborder l'histoire des seigneurs de Cros, il convient d'évoquer comment se décompose un blason. Cros a la chance de posséder plusieurs blasons, chaque armoirie peut être décrite avec précision même si elle est représentée en noir et blanc. Cet article est destiné à vous aider à découvrir les prémices de leur description ainsi que la composition de ces emblèmes. Commençons par les couleurs :

Elles se décomposent en deux familles, les émaux et les couleurs.

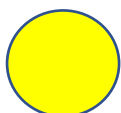
Les émaux sont au nombre de 2 « Or et Argent »

Pour les couleurs, elles sont sept « Gueules, Azur, Sable, Sinople, Pourpre, Orangé, et Tenné ».

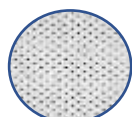
Voici leur représentation en couleur et en noir et blanc.

LES METAUX

OR



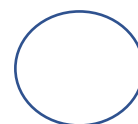
Surface en Pointillé



ARGENT

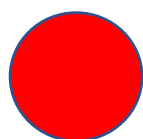


Surface en Blanc

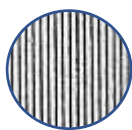


LES COULEURS

GUEULES



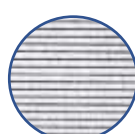
Surface traits verticaux



AZUR



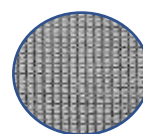
Surface traits horizontaux



SABLE



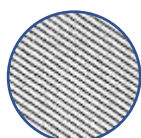
Surface hachures verticales et horizontales



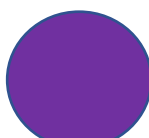
SINOPLÉ



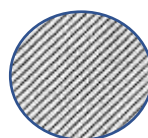
Surface hachures obliques de gauche à droite



POURPRE



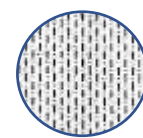
Surface hachures obliques de droite à gauche



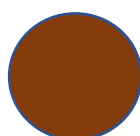
ORANGE



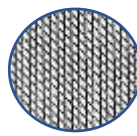
Surface hachures verticales combinées avec pointillés or



Tenné



Surface hachures verticales et obliques croisées



- **Déneigement**

Afin d'organiser au mieux le circuit du déneigement, les personnes qui nécessitent la visite quotidienne d'un personnel soignant voudront bien se faire connaître en Mairie.

- **Défibrillateur**

L'installation d'un défibrillateur est maintenant effective dans le hall d'entrée de la mairie. Une formation à son utilisation, limitée à 12 personnes maximum, a eu lieu le **samedi 20 février 2021 de 10h30 à 12h** à la salle polyvalente, après inscription en mairie.

- **Adressage postal**

Afin de permettre à l'ensemble des administrés de la commune de bénéficier des mêmes services et faciliter les diverses interventions notamment pour les urgences (Pompiers, Gendarmerie, Sanitaires, Postale, Enedis, installation de la fibre...), la municipalité travaille sur la dénomination des différentes voies de la commune.

A cet effet, les habitants de Cros sont invités à déposer leurs suggestions en mairie en indiquant leurs coordonnées, avant le 3 avril 2021.

- **Place du monument aux morts : démolition des WC publics et projet d'ouverture d'un point d'information touristique**

Ce projet prévoit d'intégrer notamment 2 WC publics, un totem d'information touristique sur la commune, des bornes de recharge pour vélos électriques, une couverture avec des panneaux photovoltaïques.

A cet effet, des dossiers de demandes de subvention sont présentés auprès de l'Etat, de la Région et du Département.

- **Station d'épuration**

Rappel : il est interdit de jeter des débris (alimentaires ou autres) et notamment les lingettes dans les sanitaires car cela entraîne des dysfonctionnements de la station d'épuration avec le risque de boucher les pompes de relevage. Ils doivent être impérativement jetés dans la poubelle d'ordures ménagères.

Responsable de la publication : A. CHAMBONNET

Conception : L'équipe rédactionnelle

Photos : © Escadrilles.org, AC, GS

Tirage : 200 exemplaires

Impression : Imprimerie de Bort les Orgues

Dépôt légal : mars 2021